

III

Diagnóstico de necesidades y recursos

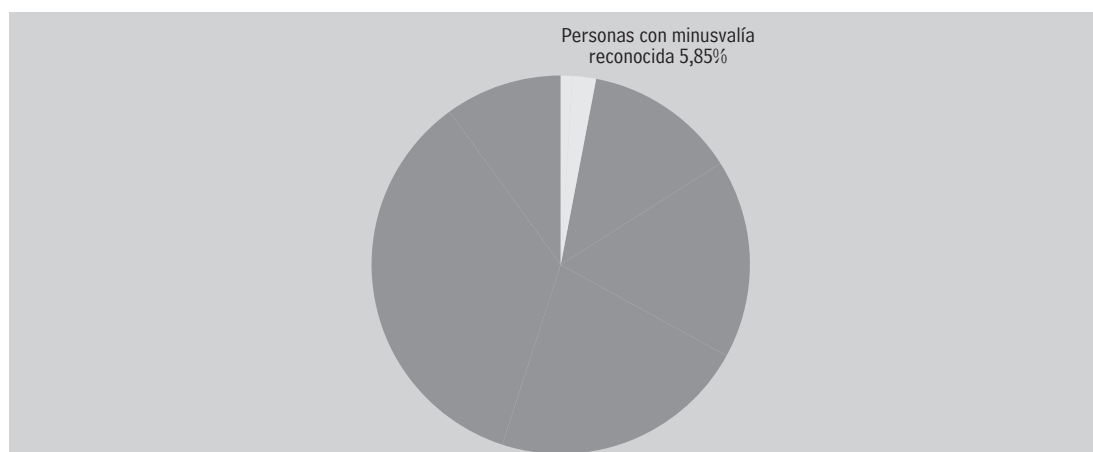


DIAGNÓSTICO DE NECESIDADES

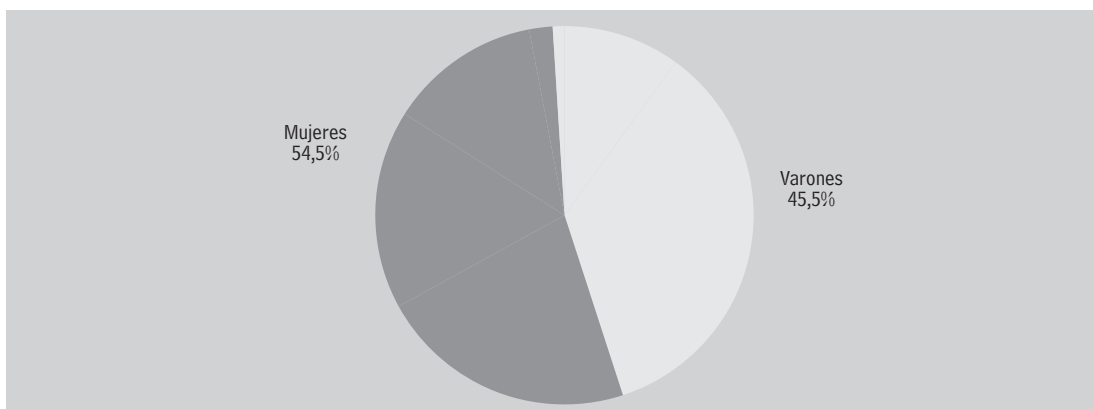
En este capítulo se presentan datos básicos sobre las características de la población con discapacidad en Castilla y León, que pueden servir para la planificación de actuaciones. Proceden de la base de datos de reconocimiento de minusvalía, que tienen una validez relativa. Actualmente se está procediendo a la depuración de datos que permita un conocimiento más preciso de la realidad de esta población.

Características sociodemográficas

La Comunidad Autónoma de Castilla y León tiene una población de 2.484.603 habitantes según el Padrón Municipal de 1998, de los cuales 145.326 presentan un grado de minusvalía igual o superior al 33%, lo cual supone un 5,85% del total.

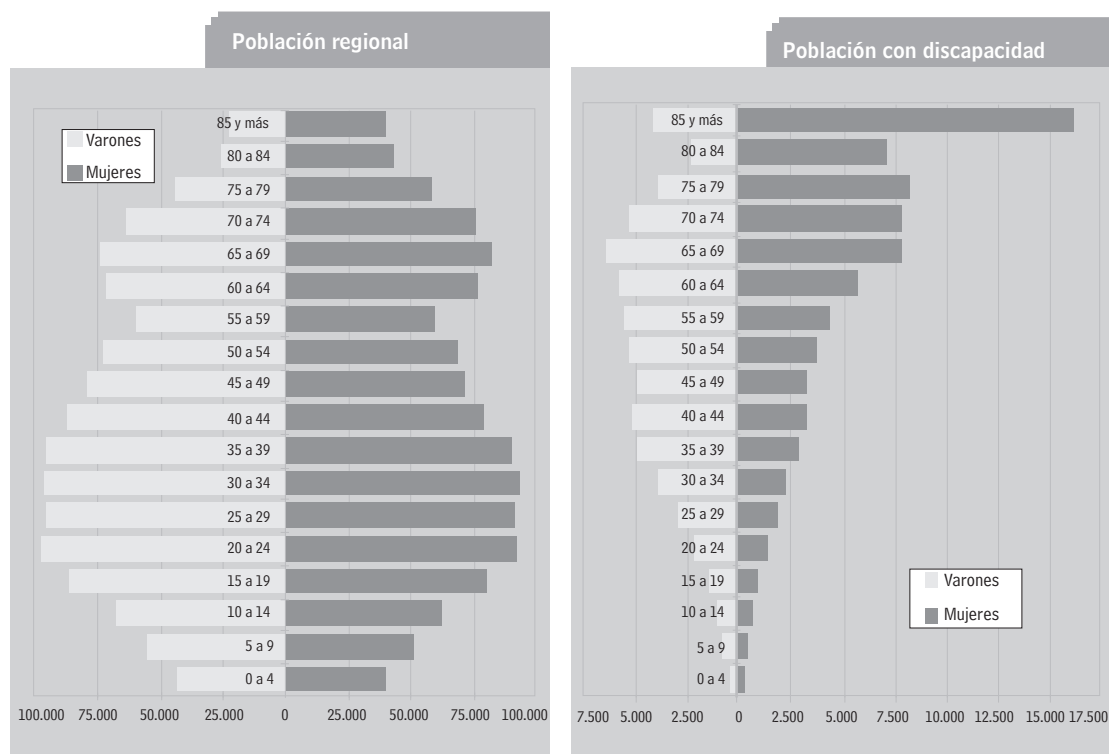


Por sexo, las mujeres son mucho más frecuentes que los varones, a diferencia de lo que sucede en la población general, en la que se registra un equilibrio. Entre las personas con discapacidad, por cada 100 mujeres hay sólo 84 varones (97 en la población general).



En cuanto a la edad, la población castellano-leonesa está bastante envejecida, tanto en la cúspide como en la base. La edad media es de 42 años³. Entre 15 y 44 años encontramos las generaciones más amplias, mientras que los tres grupos quinquenales de la base son incluso menores que los grupos de 60 a 74 años. Por último, la pirámide muestra un estrangulamiento entre los 45-59 años, resultado de la disminución de nacimientos durante la guerra civil y la emigración de los años sesenta y setenta. Hasta los 55 años el número de varones es superior al de mujeres, cuya proporción supera el 60% a partir de los 80 años.

La distribución de la población con discapacidad es muy diferente, con una forma de pirámide invertida. La edad media asciende a 60 años, y es muy superior en las mujeres (66 frente a 54 de los varones). El número de casos aumenta con la edad: se estabiliza en los varones entre los 35 y 59 años, y en las mujeres entre 35 y 49 años; posteriormente vuelve a crecer, en particular en las mujeres, que se aproximan a las 8.000 personas en el grupo de 65 a 69 años, y desciende en las siguientes generaciones.



En cuanto a la prevalencia de la discapacidad, la femenina es superior a la masculina (6,29% frente a 5,40%). En cuanto a la edad, en conjunto la prevalencia aumenta de forma constante, y se acelera a partir de los 55 años, cuando alcanza el 8%. La tasa femenina se sitúa siempre por debajo hasta los 60-64 años, edad a partir de la cual se dispara. Desde los 80 años, duplica a la masculina. Entre los más ancianos, tienen discapacidad dos de cada cinco mujeres y uno de cada cinco varones.

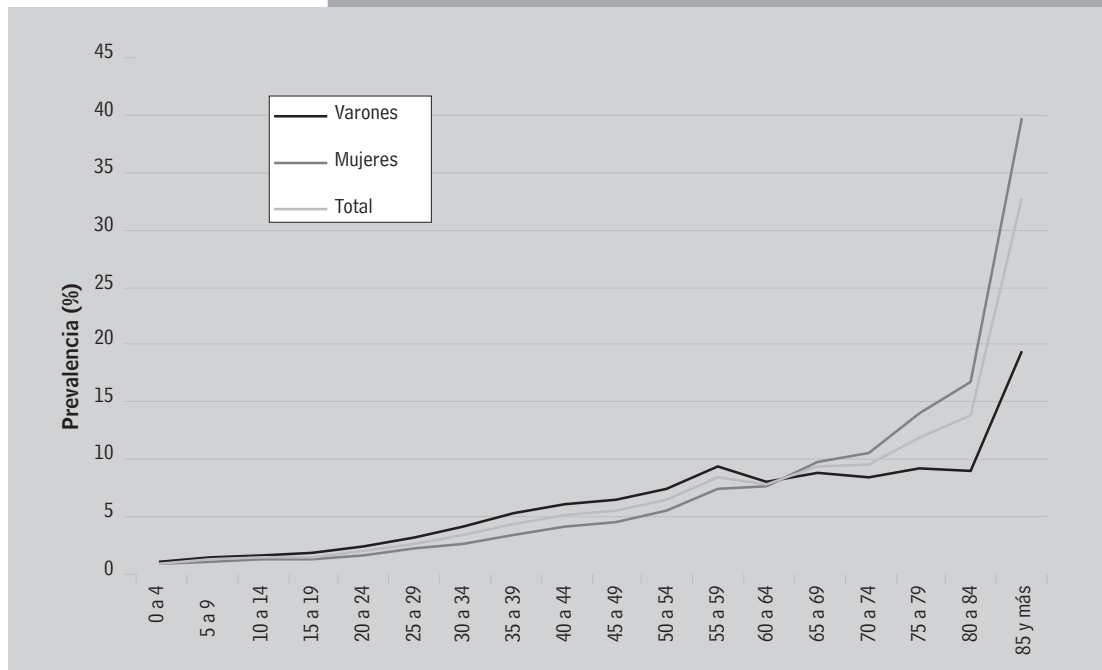
³ Los varones tienen una edad media de 41 años, inferior a la femenina que asciende a 44.



Población Minusválida y Prevalencia

	POBLACION MINUSVALIDA			% P. MINUSVALIDA		
	Varones	Mujeres	Total	Varones	Mujeres	Total
0 a 4	399	301	700	0,94	0,75	0,85
5 a 9	731	536	1.267	1,34	1,04	1,19
10 a 14	1.010	694	1.704	1,52	1,10	1,32
15 a 19	1.459	927	2.386	1,71	1,15	1,44
20 a 24	2.204	1.503	3.707	2,29	1,63	1,97
25 a 29	2.943	1.872	4.815	3,10	2,07	2,59
30 a 34	3.902	2.375	6.277	4,07	2,55	3,32
35 a 39	4.861	2.961	7.822	5,14	3,29	4,23
40 a 44	5.108	3.263	8.371	5,94	4,12	5,07
45 a 49	4.928	3.263	8.191	6,28	4,53	5,44
50 a 54	5.318	3.754	9.072	7,41	5,41	6,43
55 a 59	5.500	4.448	9.948	9,32	7,37	8,34
60 a 64	5.707	5.819	11.526	7,98	7,57	7,77
65 a 69	6.429	7.913	14.342	8,73	9,70	9,24
70 a 74	5.245	7.878	13.123	8,28	10,43	9,45
75 a 79	3.958	8.273	12.231	8,98	13,96	11,84
80 a 84	2.269	7.182	9.451	8,86	16,68	13,76
85 y más	4.175	16.218	20.393	19,26	39,64	32,58
Total	66.146	79.180	145.326	5,40	6,29	5,85

Prevalencia de la Discapacidad según sexo y grupos de edad



Por provincias destacan las altas tasas de Soria, directamente relacionadas con el envejecimiento de su población. En esta provincia, la prevalencia alcanza el 7,6% (9,5% en las mujeres) y la edad media de las personas con discapacidad se sitúa en 67 años.

Después de Soria, las mayores tasas se registran en Palencia, León y Salamanca (6-7%), siendo esta última la que tiene una población con discapacidad más envejecida (64 años de media).

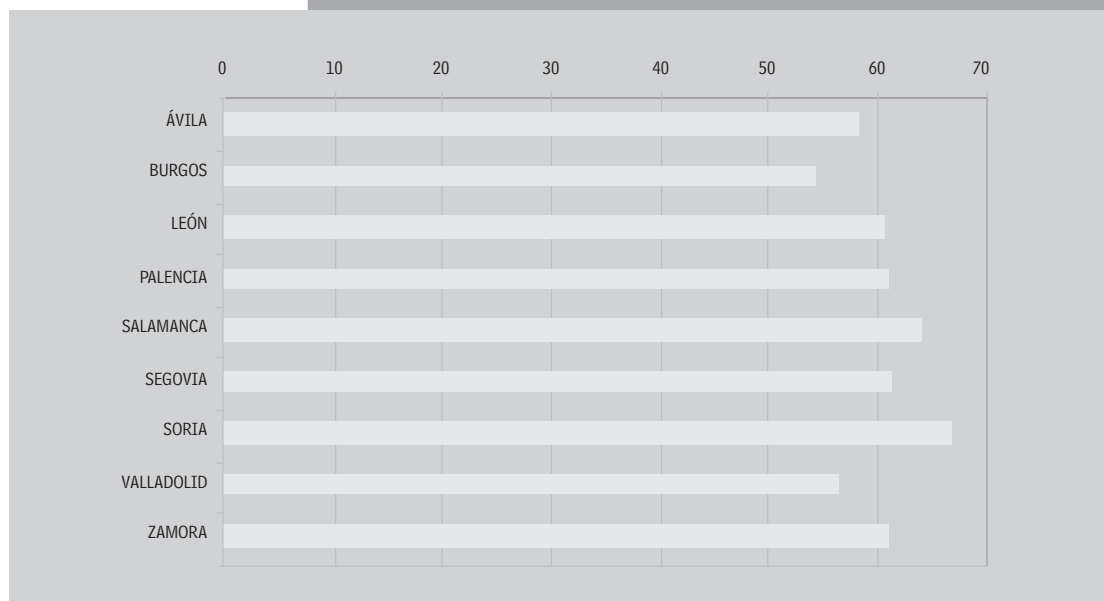
A continuación encontramos tres provincias, Zamora, Ávila y Segovia, con prevalencia relativamente baja (5,4-5,8%) y en torno a 60 años de edad media, lo cual sorprende por tratarse de provincias muy envejecidas, sólo superadas a este respecto por la de Soria.

Por último, con las tasas más bajas se sitúan Valladolid (4,7%) y Burgos (4,4%), con medias de edad de 56 y 54 años respectivamente. Estas dos provincias son las únicas en las que la prevalencia masculina es superior a la femenina, explicable sólo el primer caso por la mayor juventud de su población.

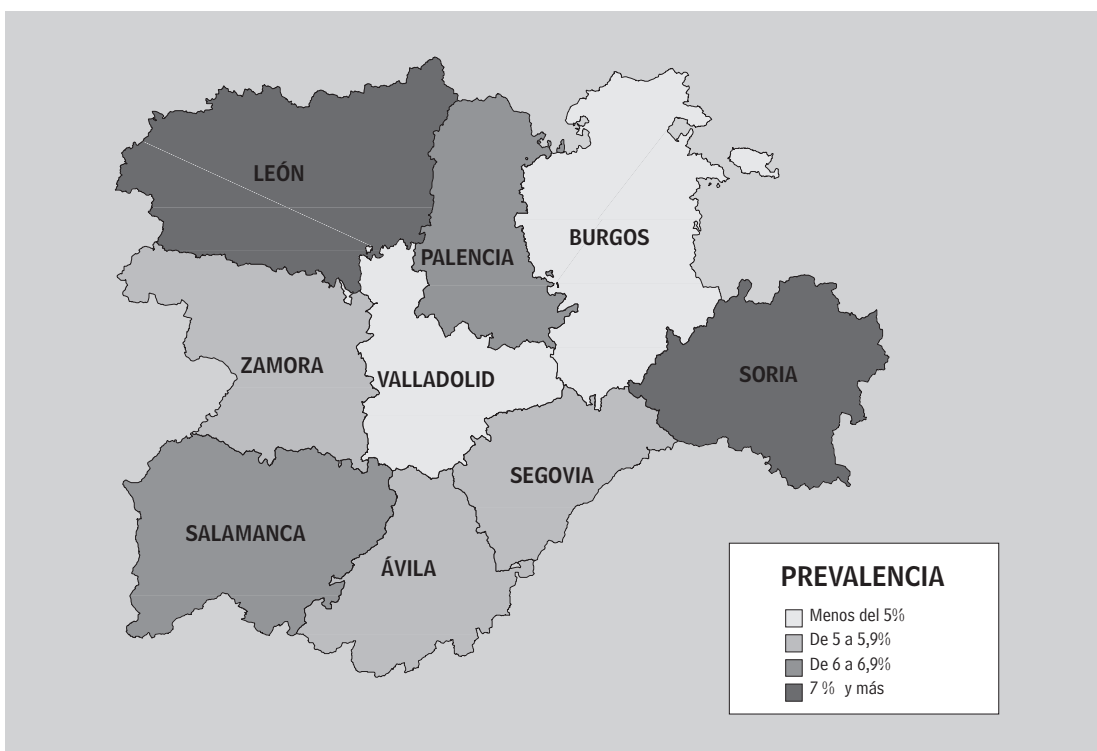
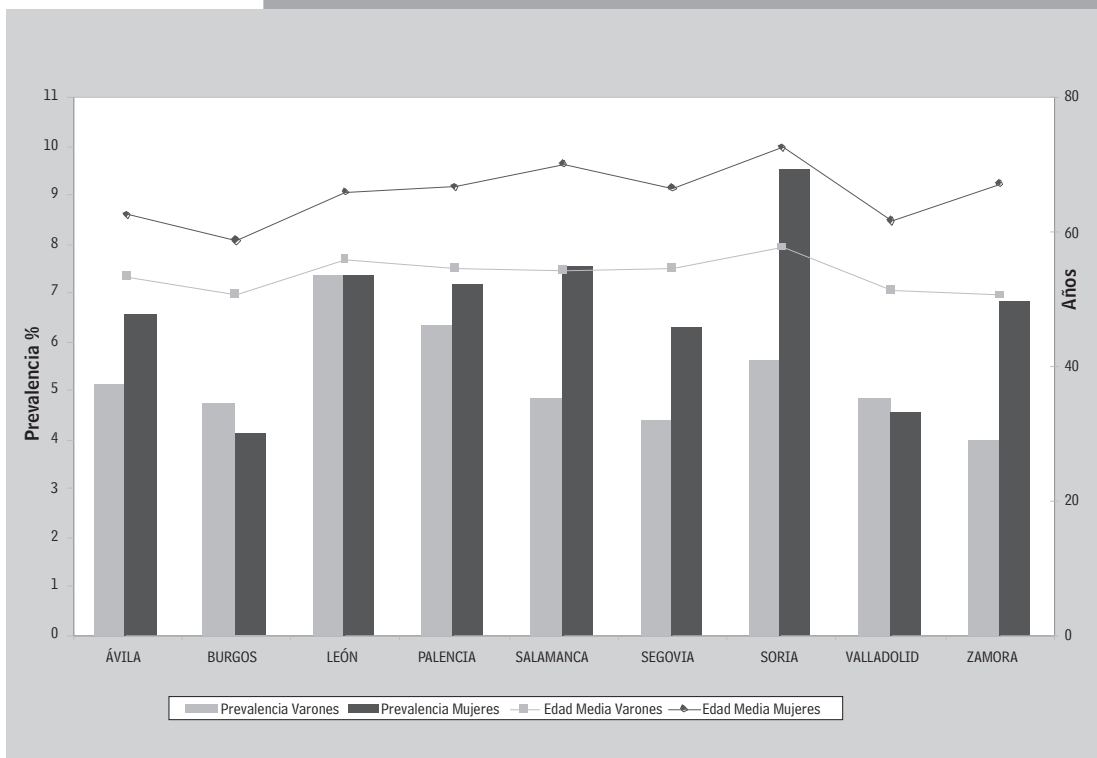


	POBLACIÓN MINUSVÁLIDA			PREVALENCIA			EDAD MEDIA		
	Varones	Mujeres	Total	Varones	Mujeres	Total	Varones	Mujeres	Total
ÁVILA	4.315	5.468	9.783	5,14	6,58	5,85	53,3	62,5	58,5
BURGOS	8.238	7.129	15.367	4,76	4,12	4,44	50,7	58,7	54,4
LEÓN	18.233	19.046	37.279	7,36	7,36	7,36	55,8	65,9	61,0
PALENCIA	5.648	6.499	12.147	6,35	7,16	6,76	54,6	66,8	61,1
SALAMANCA	8.232	13.549	21.781	4,84	7,55	6,23	54,4	70,1	64,1
SEGOVIA	3.237	4.610	7.847	4,41	6,29	5,35	54,7	66,6	61,7
SORIA	2.577	4.386	6.963	5,64	9,55	7,60	57,7	72,5	67,0
VALLADOLID	11.640	11.399	23.039	4,82	4,55	4,68	51,4	61,7	56,5
ZAMORA	4.026	7.094	11.120	3,98	6,82	5,42	50,6	67,3	61,3
TOTAL	66.146	79.180	145.326	5,40	6,29	5,85	53,6	65,7	60,2

Edad media por provincia

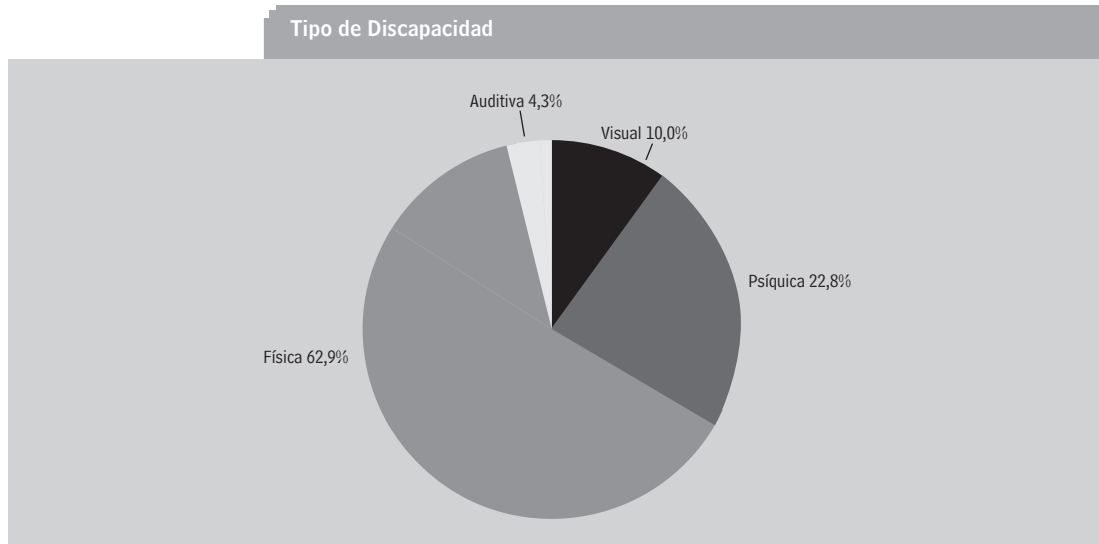


Edad Media y Prevalencia segun Provincia y Sexo



Tipo de discapacidad

La discapacidad predominante en Castilla y León es la física: 6 de cada 10 afectados la padecen. Le sigue la discapacidad psíquica, con el 23%, y la visual (10%). Por último, la auditiva afecta sólo al 4% del total.



Esta distribución varía sustancialmente de unas provincias a otras, lo cual se relaciona sólo parcialmente con la prevalencia y la mayor o menor presencia de personas de edad avanzada. La discapacidad física alcanza su techo en León, con el 71% del total, 16 puntos porcentuales por encima de la tasa registrada en Palencia. En esta provincia y en Burgos, la discapacidad psíquica está muy por encima de la media, y se sitúa en torno al 30%, mientras que en León baja al 17%. En Salamanca es particularmente elevada la discapacidad visual (17%), que en León tan sólo afecta al 7%. Por su parte, la auditiva oscila entre el 4,9% de Salamanca y el 3,6% de Palencia.



Distribución según tipo de discapacidad y provincia

	TOTAL	Frecuencias absolutas				Frecuencias relativas			
		Física	Psíquica	Visual	Auditiva	Física	Psíquica	Visual	Auditiva
TOTAL	145.326	91.406	33.138	14.588	6.194	62,9	22,8	10,0	4,3
Ávila	9.783	5.894	2.234	1.205	450	60,2	22,8	12,3	4,6
Burgos	15.367	9.069	4.482	1.164	652	59,0	29,2	7,6	4,2
León	37.279	26.526	6.515	2.673	1.565	71,2	17,5	7,2	4,2
Palencia	12.147	6.700	3.726	1.280	441	55,2	30,7	10,5	3,6
Salamanca	21.781	12.608	4.471	3.630	1.072	57,9	20,5	16,7	4,9
Segovia	7.847	5.217	1.567	748	315	66,5	20,0	9,5	4,0
Soria	6.963	4.275	1.647	773	268	61,4	23,7	11,1	3,8
Valladolid	23.039	14.206	5.652	2.160	1.021	61,7	24,5	9,4	4,4
Zamora	11.120	6.911	2.844	955	410	62,1	25,6	8,6	3,7

Si analizamos ahora la prevalencia por tipo de discapacidad y provincia, observamos que en Burgos, que tiene la más baja total, se registran también las más reducidas en tres tipos: física, visual y auditiva. En cuanto a la física, en León y Soria se registra la prevalencia mayor, nada menos que el doble que en Burgos. En los dos tipos de discapacidad sensorial, encontramos la tasa máxima en Salamanca, donde destaca particularmente la visual, que es tres veces y media superior a la burgalesa. En cuanto a la discapacidad psíquica, Palencia presenta la tasa más alta, que dobla a la menor, registrada en Segovia.

La provincia de Valladolid presenta también prevalencias bajas, y las de Ávila y Zamora se sitúan en todos los tipos en torno a la media.



Prevalencia según tipo de discapacidad y provincia (%)

	Prevalencia				
	TOTAL	Física	Psíquica	Visual	Auditiva
TOTAL	5,85	3,68	1,33	0,59	0,25
Ávila	5,85	3,53	1,34	0,72	0,27
Burgos	4,44	2,62	1,29	0,34	0,19
León	7,36	5,24	1,29	0,53	0,31
Palencia	6,76	3,73	2,07	0,71	0,25
Salamanca	6,23	3,61	1,28	1,04	0,31
Segovia	5,35	3,55	1,07	0,51	0,21
Soria	7,60	4,67	1,80	0,84	0,29
Valladolid	4,68	2,89	1,15	0,44	0,21
Zamora	5,42	3,37	1,39	0,47	0,20



Análisis de grupos específicos

Ofrecemos a continuación algunos datos más detallados sobre algunos grupos de discapacidades específicas, que interesa conocer de cara a la preparación de las acciones del Plan Sectorial.

Retraso mental

Más de 17.000 personas padecen retraso mental en Castilla y León, entre las que predominan los varones (55%) y el grado moderado y leve (suman el 77% del total). 1.104 personas padecen retraso mental profundo, donde las diferencias por sexo son menores.

Retraso mental según tipo y sexo

	Frecuencias absolutas			% verticales			% horizontales		
	TOTAL	SEXO		TOTAL	SEXO		TOTAL	SEXO	
		Varones	Mujeres		Varones	Mujeres		Varones	Mujeres
TOTAL	17.542	9.735	7.807	100,0	100,0	100,0	100,0	55,5	44,5
R.M. profundo	1.104	577	527	6,3	5,9	6,8	100,0	52,3	47,7
R. M. Grave	3.004	1.651	1.353	17,1	17,0	17,3	100,0	55,0	45,0
R. M. moderado	7.196	3.898	3.298	41,0	40,0	42,2	100,0	54,2	45,8
R. M. Leve	6.238	3.609	2.629	35,6	37,1	33,7	100,0	57,9	42,1

Por provincias, destacan particularmente Palencia y Soria, donde 9 de cada mil habitantes padece retraso mental, y con frecuencias relativas en el R.M. profundo superiores a la media. En el otro extremo sobresale Valladolid, con una prevalencia ligeramente superior al 6 por mil.

Retraso mental según tipo y provincia (frecuencias absolutas)

	TOTAL	Provincia								
		Áv	Bu	Le	Pa	Sa	Sg	So	Va	Za
TOTAL	17.542	1.312	2.693	3.396	1.758	2.285	817	759	2.998	1.524
R.M. profundo	1.104	68	136	174	129	167	56	76	197	101
R. M. grave	3.004	193	318	648	290	364	203	151	511	326
R.M. moderado	7.196	652	1.168	1.174	742	865	328	281	1.362	624
R. M. leve	6.238	399	1.071	1.400	597	889	230	251	928	473

Retraso mental según tipo y provincia (frecuencias relativas)

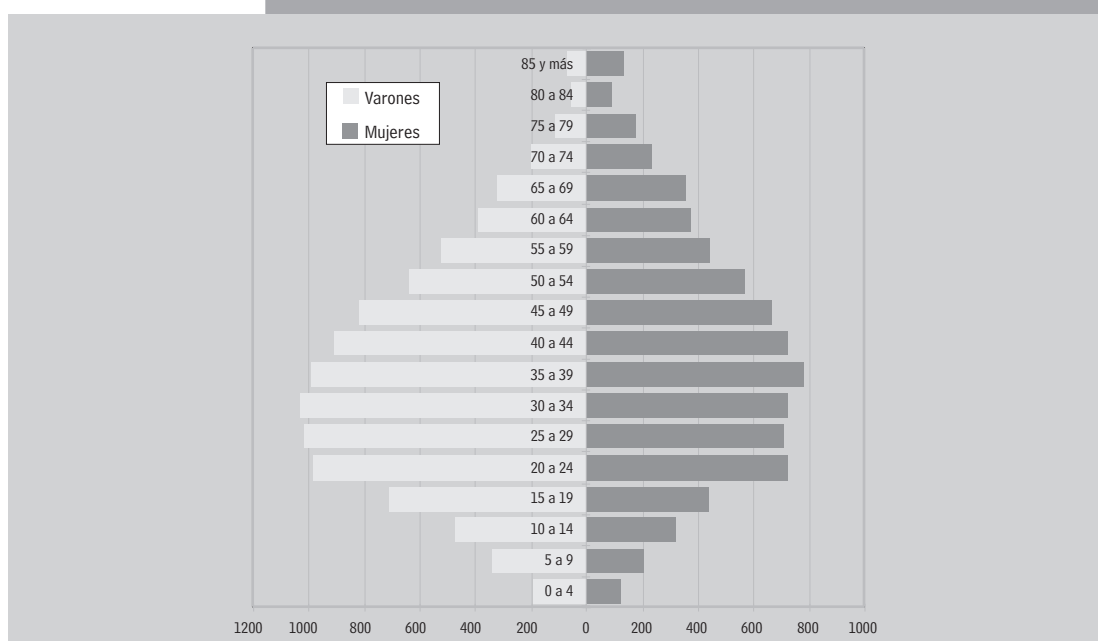
	TOTAL	Provincia								
		Áv	Bu	Le	Pa	Sa	Sg	So	Va	Za
TOTAL	100,0	100,0	100,0	100,0	100,0	100,0	100,0	100,0	100,0	100,0
R.M. profundo	6,3	5,2	5,1	5,1	7,3	7,3	6,9	10,0	6,6	6,6
R. M. grave	17,1	14,7	11,8	19,1	16,5	15,9	24,8	19,9	17,0	21,4
R.M. moderado	41,0	49,7	43,4	34,6	42,2	37,9	40,1	37,0	45,4	40,9
R. M. leve	35,6	30,4	39,8	41,2	34,0	38,9	28,2	33,1	31,0	31,0

Prevalencia según tipo de retraso mental y provincia (por 1.000 habitantes).

	TOTAL	Provincia								
		Áv	Bu	Le	Pa	Sa	Sg	So	Va	Za
TOTAL	7,06	7,85	7,78	6,71	9,79	6,54	5,57	8,29	6,09	7,43
R.M. profundo	0,44	0,41	0,39	0,34	0,72	0,48	0,38	0,83	0,40	0,49
R. M. grave	1,21	1,15	0,92	1,28	1,61	1,04	1,38	1,65	1,04	1,59
R.M. moderado	2,90	3,90	3,37	2,32	4,13	2,47	2,24	3,07	2,77	3,04
R. M. leve	2,51	2,39	3,09	2,76	3,32	2,54	1,57	2,74	1,89	2,31

En cuanto a la edad, el mayor número de casos se registra entre los 16 y 54 años, donde la pirámide de población es más ancha. La media de edad global es 38 años, más baja para los moderados (36), seguidos por los leves (38), los profundos (40) y los graves (44). Por provincias, más jóvenes son los vallisoletanos (34) y burgaleses (36), y mayores los segovianos (43), palentinos (44) y sorianos (46), lo cual se relaciona con el grado de envejecimiento de la población general.

Retraso Mental



Retraso mental según tipo y grupos de edad (frecuencias absolutas)

	TOTAL	R.M. Profundo	R.M. Grave	R.M. Moderado	R.M. Leve
TOTAL	17.542	1.104	3.004	7.196	6.238
De 0 a 5 años	406		1	403	2
De 6 a 15 años	1.450	30	65	1.063	292
De 16 a 54 años	12.217	859	2.160	4.287	4.911
De 55 a 64 años	1.731	103	370	726	532
De 65 y más años	1.738	112	408	717	501

Retraso mental según provincia y grupos de edad (frecuencias absolutas)

	TOTAL	Provincia								
		Áv	Bu	Le	Pa	Sa	Sg	So	Va	Za
TOTAL	17.542	1.312	2.693	3.396	1.758	2.285	817	759	2.998	1.524
De 0 a 5 años	406	30	85	53	36	39	10	10	113	30
De 6 a 15 años	1.450	91	309	269	113	187	40	29	307	105
De 16 a 54 años	12.217	882	1.857	2.426	1.093	1.632	540	465	2.212	1.110
De 55 a 64 años	1.731	168	229	340	205	237	92	102	192	166
De 65 y + años	1.738	141	213	308	311	190	135	153	174	113

Trastorno mental

Algo más de 15.000 personas padecen algún tipo de trastorno mental en nuestra Comunidad. La mayor parte son demencias, esquizofrenias y trastornos del estado de ánimo, con cerca de 4.000 personas en

Trastorno mental según tipo y sexo

	Frecuencias absolutas			% verticales			% horizontales		
	TOTAL	SEXO		TOTAL	SEXO		TOTAL	SEXO	
		Varones	Mujeres		Varones	Mujeres		Varones	Mujeres
TOTAL	15.596	6.348	9.248	100,0	100,0	100,0	100,0	40,7	59,3
T. de inicio en la infancia (1)	387	265	122	2,5	4,2	1,3	100,0	68,5	31,5
T. debidos a enfermed. médicas	438	259	179	2,8	4,1	1,9	100,0	59,1	40,9
Demencias	4.218	1.222	2.996	27,0	19,3	32,4	100,0	29,0	71,0
Esquizofrenias y otros t. psi. (2)	4.276	2.340	1.936	27,4	36,9	20,9	100,0	54,7	45,3
T. del estado de ánimo	3.957	1.052	2.905	25,4	16,6	31,4	100,0	26,6	73,4
T. de ansiedad	601	221	380	3,9	3,5	4,1	100,0	36,8	63,2
T. de la personalidad	864	492	372	5,5	7,8	4,0	100,0	56,9	43,1
T. somatomorfos	146	40	106	0,9	0,6	1,1	100,0	27,4	72,6
T. relacionados con sustancias	191	165	26	1,2	2,6	0,3	100,0	86,4	13,6
T. adaptativo	185	100	85	1,2	1,6	0,9	100,0	54,1	45,9
T. no especificado	333	192	141	2,1	3,0	1,5	100,0	57,7	42,3

(1) Trastornos de inicio en la infancia, niñez y adolescencia. (2) Esquizofrenias y otros trastornos psicóticos.

cada tipo, que suman en conjunto el 80% del total. Tres de cada cinco son mujeres, que son relativamente muy numerosas en los trastornos del estado de ánimo, somatomorfos y demencias. Los varones predominan de modo llamativo en los trastornos de inicio y los relacionados con sustancias, si bien en ambos casos se trata de un reducido número de casos.

Por provincias, la incidencia es muy elevada en Palencia y Soria. El resto se sitúa por debajo o ligeramente por encima de la media (63 casos por cada 10.000 hab.).

Trastorno mental según tipo y provincia (frecuencias absolutas)

	TOTAL	Provincia								
		Áv	Bu	Le	Pa	Sa	Sg	So	Va	Za
TOTAL	15.596	922	1.789	3.119	1.968	2.186	750	888	2.654	1.320
T. de inicio en la infancia	387	13	58	56	54	53	27	6	86	34
T. debidos a enferm. médicas	438	11	54	123	48	87	13	7	88	7
Demencias	4.218	207	375	897	416	493	227	369	788	446
Esquizofrenias y otros t. psicót.	4.276	298	633	691	790	536	235	211	521	361
T. del estado de ánimo	3.957	285	354	914	392	701	148	157	657	349
T. de ansiedad	601	28	105	79	85	71	37	25	152	19
T. de la personalidad	864	45	153	164	57	143	38	66	168	30
Trastorno somatomorfos	146	11	15	10	16	24	5	7	41	17
T. relacionados con sustancias	191	7	7	62	54	22	2	10	17	10
T. adaptativo	185	5	16	45	24	11	10	1	73	
T. no especific.	333	12	19	78	32	45	8	29	63	47

Trastorno mental según tipo y provincia (frecuencias relativas)

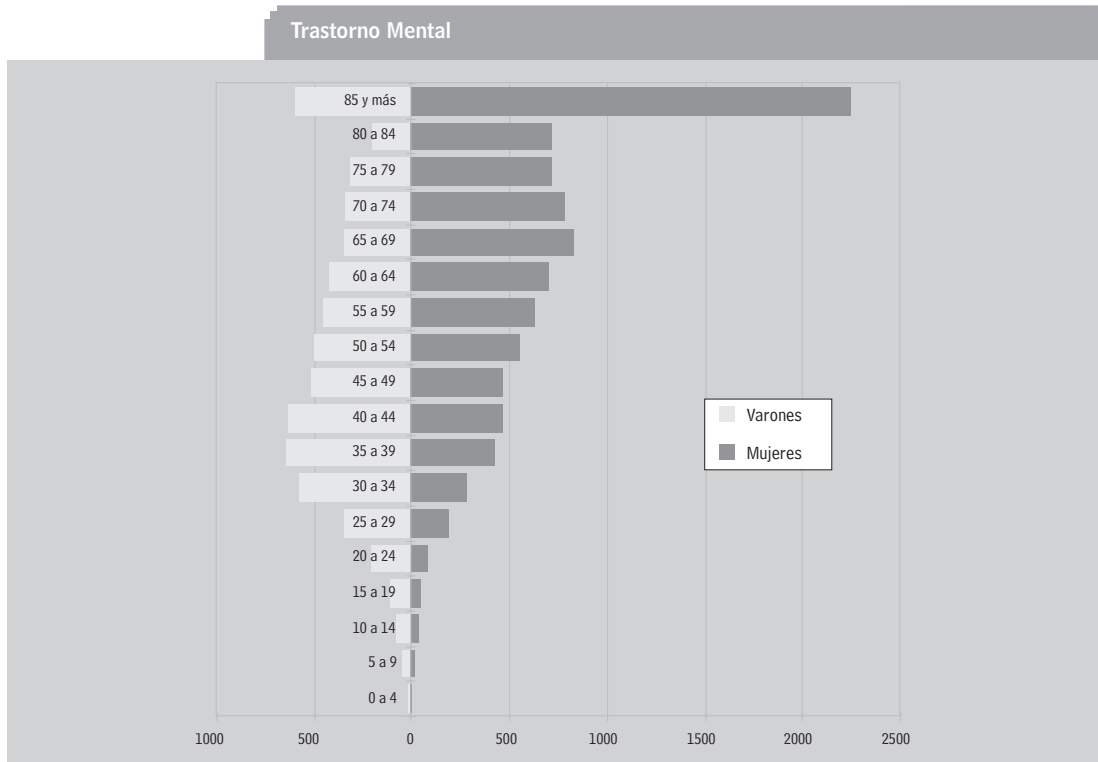
	TOTAL	Provincia								
		Áv	Bu	Le	Pa	Sa	Sg	So	Va	Za
TOTAL	100,0	100,0	100,0	100,0	100,0	100,0	100,0	100,0	100,0	100,0
T. de inicio en la infancia	2,5	1,4	3,2	1,8	2,7	2,4	3,6	0,7	3,2	2,6
T. debidos a enferm. médicas	2,8	1,2	3,0	3,9	2,4	4,0	1,7	0,8	3,3	0,5
Demencias	27,0	22,5	21,0	28,8	21,1	22,6	30,3	41,6	29,7	33,8
Esquizofrenias y otros t. psicót.	27,4	32,3	35,4	22,2	40,1	24,5	31,3	23,8	19,6	27,3
T. del estado de ánimo	25,4	30,9	19,8	29,3	19,9	32,1	19,7	17,7	24,8	26,4
T. de ansiedad	3,9	3,0	5,9	2,5	4,3	3,2	4,9	2,8	5,7	1,4
T. de la personalidad	5,5	4,9	8,6	5,3	2,9	6,5	5,1	7,4	6,3	2,3
Trastorno somatomorfos	0,9	1,2	0,8	0,3	0,8	1,1	0,7	0,8	1,5	1,3
T. relacionados con sustancias	1,2	0,8	0,4	2,0	2,7	1,0	0,3	1,1	0,6	0,8
Trastorno adaptativo	1,2	0,5	0,9	1,4	1,2	0,5	1,3	0,1	2,8	0,0
T. no especificado	2,1	1,3	1,1	2,5	1,6	2,1	1,1	3,3	2,4	3,6



Prevalencia según tipo de trastorno mental y provincia (por 10.000 habitantes).

	TOTAL	Provincia								
		Áv	Bu	Le	Pa	Sa	Sg	So	Va	Za
TOTAL	62,8	55,2	51,7	61,6	109,6	62,5	51,1	97,0	53,9	64,3
T. de inicio en la infancia	1,6	0,8	1,7	1,1	3,0	1,5	1,8	0,7	1,7	1,7
T. debidos a enferm. médicas	1,8	0,7	1,6	2,4	2,7	2,5	0,9	0,8	1,8	0,3
Demencias	17,0	12,4	10,8	17,7	23,2	14,1	15,5	40,3	16,0	21,7
Esquizofrenias y otros t. psicót.	17,2	17,8	18,3	13,6	44,0	15,3	16,0	23,0	10,6	17,6
T. del estado de ánimo	15,9	17,1	10,2	18,1	21,8	20,1	10,1	17,1	13,4	17,0
T. de ansiedad	2,4	1,7	3,0	1,6	4,7	2,0	2,5	2,7	3,1	0,9
T. de la personalidad	3,5	2,7	4,4	3,2	3,2	4,1	2,6	7,2	3,4	1,5
Trastorno somatomorfos	0,6	0,7	0,4	0,2	0,9	0,7	0,3	0,8	0,8	0,8
T. relacionados con sustancias	0,8	0,4	0,2	1,2	3,0	0,6	0,1	1,1	0,3	0,5
Trastorno adaptativo	0,7	0,3	0,5	0,9	1,3	0,3	0,7	0,1	1,5	0,0
T. no especificado	1,3	0,7	0,5	1,5	1,8	1,3	0,5	3,2	1,3	2,3

La incidencia del trastorno mental aumenta con la edad. La media se sitúa en 61 años (67 en las mujeres y 52 en los varones). La media superior se registra en las demencias (83 años); le siguen los trastornos debidos a enfermedades médicas (61) y los trastornos del estado de ánimo (58). Por provincias, las medias más altas se localizan en Soria (71 años) y Segovia (65), mientras que las bajas se registran en Burgos (54) y Valladolid (58).



Trastorno mental según tipo y grupos de edad (frecuencias absolutas)

	TOTAL	T. de inicio	T. debidos a enferm. médica	Demencias	Esquizofrenias y otros T. psicót.	T. del estado de ánimo
TOTAL	15.596	387	438	4.218	4.276	3.957
De 0 a 5 años	36	27	1	1	3	
De 6 a 15 años	217	171	1	9	1	3
De 16 a 54 años	6.019	174	181	224	2.421	1.584
De 55 a 64 años	2.207	3	67	202	669	891
De 65 y más años	7.117	12	188	3.782	1.182	1.479

Trastorno mental según tipo y grupos de edad (frecuencias absolutas) Continuación

	T. ansiedad	T. personalidad	T. somatomorfos	T. relacionados con sustancias	T. adaptativo	T. Mentales no especificados
TOTAL	601	864	146	191	185	333
De 0 a 5 años		2			1	1
De 6 a 15 años	2	4			6	20
De 16 a 54 años	311	638	74	127	115	170
De 55 a 64 años	138	100	32	28	37	40
De 65 y más años	150	120	40	36	26	102

Trastorno mental según provincia y grupos de edad (frecuencias absolutas)

	TOTAL	Provincia								
		Áv	Bu	Le	Pa	Sa	Sg	So	Va	Za
TOTAL	15.596	922	1.789	3.119	1.968	2.186	750	888	2.654	1.320
De 0 a 5 años	36	2	7	5	5	6	2	1	6	2
De 6 a 15 años	217	6	25	33	30	28	9	6	62	18
De 16 a 54 años	6.019	393	883	1.134	631	914	236	216	1.136	476
De 55 a 64 años	2.207	133	259	430	261	350	92	97	413	172
De 65 y + años	7.117	388	615	1.517	1.041	888	411	568	1.037	652

Lesiones medulares

En Castilla y León hay 1.197 personas con paraplejía, 511 con tetraplejía y 248 con otras lesiones medulares. Los varones suponen el 63% del total.

Lesionados medulares según sexo

	Frecuencias absolutas			% verticales			% horizontales		
	TOTAL	SEXO		TOTAL	SEXO		TOTAL	SEXO	
		Varones	Mujeres		Varones	Mujeres		Varones	Mujeres
TOTAL	4.490	2.556	1.934	100,0	100,0	100,0	100,0	56,9	43,1
Paraplejía	1.197	748	449	26,7	29,3	23,2	100,0	62,5	37,5
Paraparesia	1.297	694	603	28,9	27,2	31,2	100,0	53,5	46,5
Tetraplejía	511	313	198	11,4	12,2	10,2	100,0	61,3	38,7
Tetraparesia	1.485	801	684	33,1	31,3	35,4	100,0	53,9	46,1

Por provincias, el mayor número de casos se registran en León y Valladolid. Por prevalencia destacan Salamanca, Zamora y Palencia en la Paraplejía (6 casos por cada 10.000 habitantes) y Valladolid en la Tetraplejía (2,7). En conjunto sobresalen Salamanca y Zamora, mientras que las tasas más bajas se registran en Ávila y Burgos.

Lesionados medulares según provincia (frecuencias absolutas)

TOTAL	Provincia									
	Áv	Bu	Le	Pa	Sa	Sg	So	Va	Za	
TOTAL	4.490	299	583	1.014	282	892	215	214	688	303
Paraplejía	1.197	43	110	253	103	209	56	41	263	119
Paraparesia	1.297	117	191	272	76	279	73	69	153	67
Tetraplejía	511	15	23	128	31	82	25	24	133	50
Tetraparesia	1.485	124	259	361	72	322	61	80	139	67

Lesionados medulares según provincia (frecuencias absolutas)

TOTAL	Provincia									
	Áv	Bu	Le	Pa	Sa	Sg	So	Va	Za	
TOTAL	100,0	100,0	100,0	100,0	100,0	100,0	100,0	100,0	100,0	100,0
Paraplejía	26,7	14,4	18,9	25,0	36,5	23,4	26,0	19,2	38,2	39,3
Paraparesia	28,9	39,1	32,8	26,8	27,0	31,3	34,0	32,2	22,2	22,1
Tetraplejía	11,4	5,0	3,9	12,6	11,0	9,2	11,6	11,2	19,3	16,5
Tetraparesia	33,1	41,5	44,4	35,6	25,5	36,1	28,4	37,4	20,2	22,1

Prevalencia de las lesiones medulares según provincia (por 10.000 habitantes)

	TOTAL	Provincia								
		Áv	Bu	Le	Pa	Sa	Sg	So	Va	Za
TOTAL	18,1	17,9	16,8	20,0	15,7	25,5	14,7	23,4	14,0	14,8
Paraplejía	4,8	2,6	3,2	5,0	5,7	6,0	3,8	4,5	5,3	5,8
Paraparesia	5,2	7,0	5,5	5,4	4,2	8,0	5,0	7,5	3,1	3,3
Tetraplejía	2,1	0,9	0,7	2,5	1,7	2,3	1,7	2,6	2,7	2,4
Tetraparesia	6,0	7,4	7,5	7,1	4,0	9,2	4,2	8,7	2,8	3,3

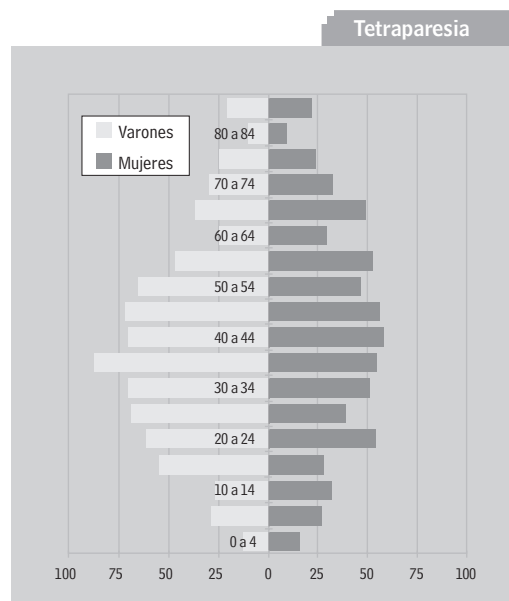
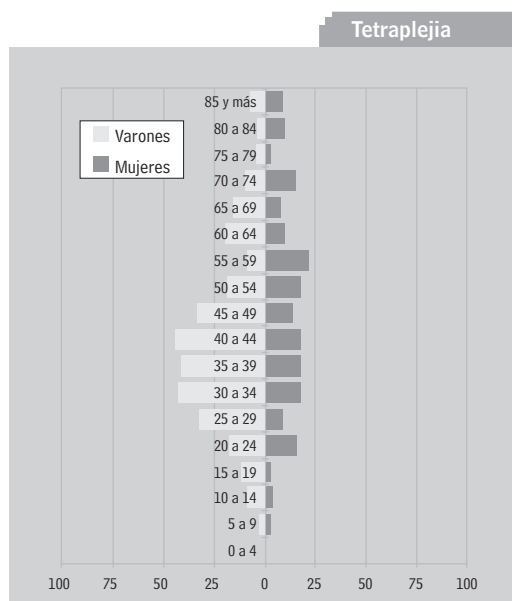
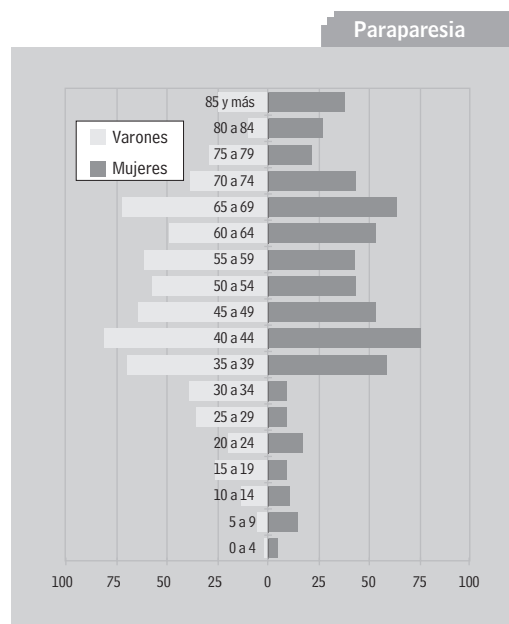
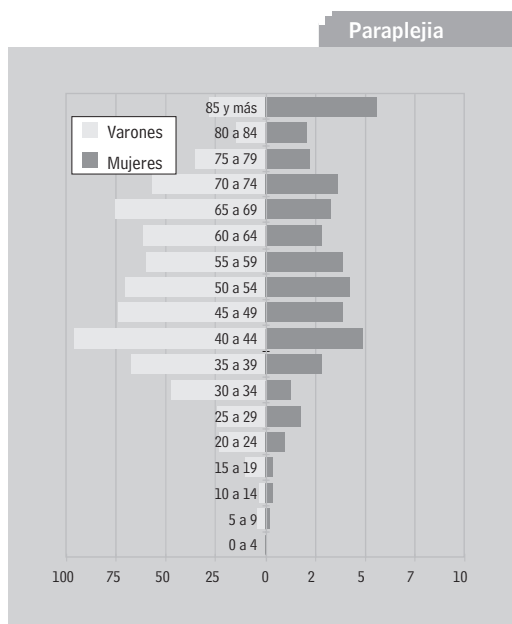
En cuanto a la edad, el mayor número de casos se registra entre adultos. La media más alta aparece en los casos con paraplejía (54 años); le sigue la paraparesia (51) y la tetraplejía (45); los más jóvenes son los que padecen tetraparesia (42). La edad media femenina es superior en todos los grupos (la mayor diferencia se produce en la tetraplejía: 49 frente a 42 de los varones). Por provincias, la media más baja se registra en Valladolid (46; por grupos es especialmente baja en la paraplejía –49– y la tetraplejía –38–) y la tetraparesia (39); las más altas se encuentran en Zamora y León, aunque también destacan las elevadas medias de los tetrapléjicos sorianos y salmantinos.

Lesiones medulares según grupos de edad (frecuencias absolutas)

	TOTAL	Paraplejía	Paraparesia	Tetraplejía	Tetraparesia
TOTAL	4.490	1.197	1.297	511	1.485
De 0 a 5 años	56	4	11	2	39
De 6 a 15 años	203	14	46	21	122
De 16 a 54 años	2.537	613	664	346	914
De 55 a 64 años	607	188	207	59	153
De 65 y más años	1.087	378	369	83	257

Prevalencia de las lesiones medulares según provincia (por 10.000 habitantes)

	TOTAL	Provincia								
		Áv	Bu	Le	Pa	Sa	Sg	So	Va	Za
TOTAL	4.490	299	583	1.014	282	892	215	214	688	303
De 0 a 5 años	56	6	8	10	1	19		4	7	1
De 6 a 15 años	203	19	28	35	12	46	6	10	38	9
De 16 a 54 años	2.537	166	349	555	170	482	118	110	414	173
De 55 a 64 años	607	39	90	129	26	117	31	31	110	34
De 65 y + años	1.087	69	108	285	73	228	60	59	119	86



Parálisis cerebral

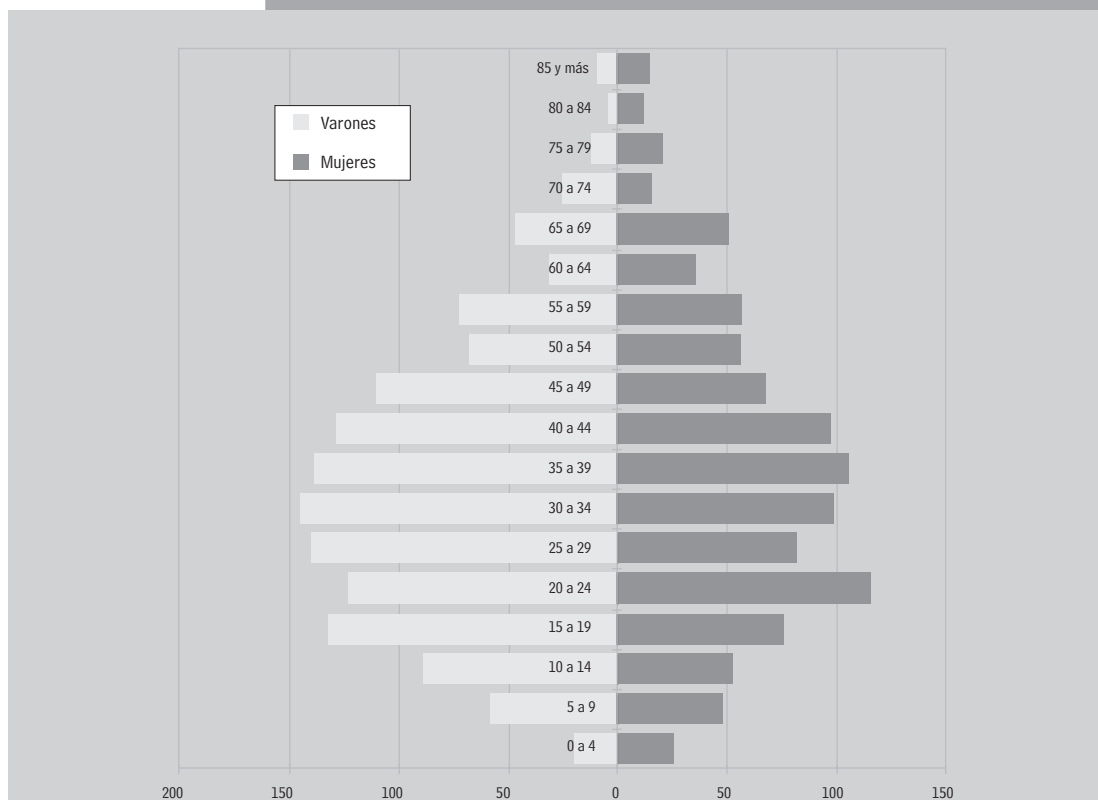
En nuestra Comunidad hay 2.387 personas con discapacidad que han sufrido parálisis cerebral, de los que el 57% son varones. En conjunto, la prevalencia es de 9,5 por cada 10.000 habitantes.

Por provincias, destacan Soria y Burgos, donde 13 de cada 10.000 habitantes están afectados. La prevalencia más baja se registra en Valladolid y León (7 por 10.000).

Distribución y prevalencia (por 10.000 hab.) de la parálisis cerebral según provincia

	TOTAL	Provincia								
		Áv	Bu	Le	Pa	Sa	Sg	So	Va	Za
Frecuencias	2.387	208	443	367	146	416	137	115	332	223
Prevalencia	9,6	12,4	12,8	7,2	8,1	11,9	9,3	12,6	6,7	10,9

Parálisis Cerebral



La edad media se sitúa en 36 años y es ligeramente superior en las mujeres (37 frente a 35). Por provincias la dispersión es reducida: 8 provincias oscilan entre 34 (Salamanca) y 37 años (Soria); la única que se sale de la norma es Segovia, con una media de 42 años.

Distribución según grupos de edad

	Frecuencia	Porcentaje
TOTAL	2.387	100,0
De 0 a 5 años	63	2,6
De 6 a 15 años	272	11,4
De 16 a 54 años	1.644	68,9
De 55 a 64 años	196	8,2
De 65 y más años	212	8,9

Distribución según provincia y grupos de edad (frecuencias absolutas)

	TOTAL	Provincia								
		Áv	Bu	Le	Pa	Sa	Sg	So	Va	Za
TOTAL	2.387	208	443	367	146	416	137	115	332	223
De 0 a 5 años	63	4	13	11	3	23		4	4	1
De 6 a 15 años	272	24	54	42	24	62	7	8	24	27
De 16 a 54 años	1.644	146	304	249	95	257	95	82	255	161
De 55 a 64 años	196	19	40	33	10	36	13	8	27	10
De 65 y + años	212	15	32	32	14	38	22	13	22	24

Traumatismos cerebrales

Hay registradas 715 personas con discapacidad que han sufrido traumatismos cerebrales, 542 son varones (76%) y 173 mujeres (24%).

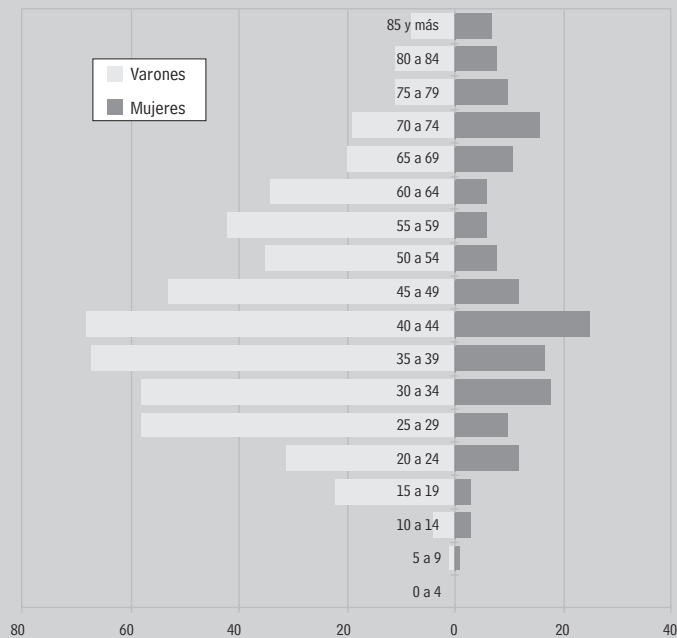
Por provincias, la incidencia es muy elevada Burgos (4,3 por cada 10.000 hab.) y baja en Zamora, Valladolid y Salamanca (2,0-2,2).

Distribución y prevalencia (por 10.000 hab.) según provincia

	TOTAL	Provincia								
		Áv	Bu	Le	Pa	Sa	Sg	So	Va	Za
Frecuencias	715	66	151	143	66	78	35	31	103	42
Prevalencia	2,9	3,9	4,4	2,8	3,7	2,2	2,4	3,4	2,1	2,0

La edad media de se sitúa en 45 años, y los grupos de edad con mayor número de casos se encuentran entre 25 y 49 años. La media femenina es superior (49 años frente a 44 en los varones). Por provincias, las medias más altas se localizan en Palencia y Zamora (48 años), y las más bajas en Valladolid (42), Burgos y Soria (44).

Traumatismos Cerebrales



Distribución según grupos de edad

	Frecuencia	Porcentaje
TOTAL	715	100,0
De 6 a 15 años	11	1,5
De 16 a 54 años	495	69,2
De 55 a 64 años	88	12,3
De 65 y más años	121	16,9

Distribución según provincia y grupos de edad (frecuencias absolutas)

	TOTAL	Provincia								
		Áv	Bu	Le	Pa	Sa	Sg	So	Va	Za
TOTAL	715	66	151	143	66	78	35	31	103	42
De 6 a 15 años	11	2	1	1		2		1	4	
De 16 a 54 años	495	42	107	99	45	51	26	21	74	30
De 55 a 64 años	88	7	24	20	7	10	3	4	10	3
De 65 y + años	121	15	19	23	14	15	6	5	15	9

Esclérosis múltiple

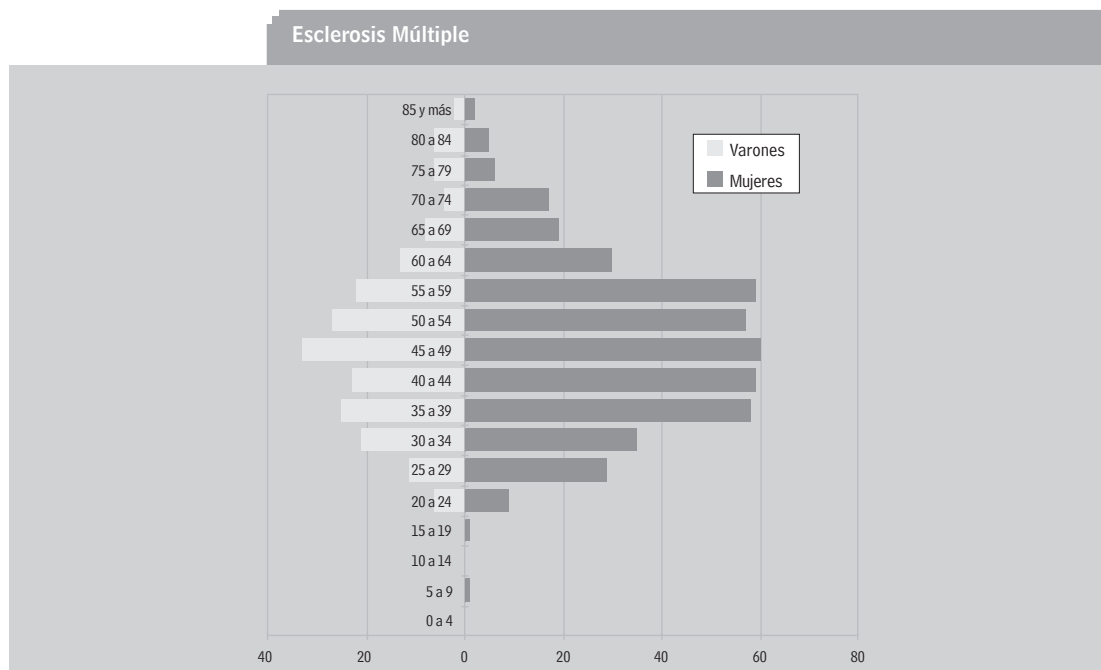
Actualmente hay en nuestra Comunidad 654 personas con discapacidad que padecen esclerosis múltiple, de las que 207 son varones (32%) y 447 mujeres (68%).

En conjunto, afecta a 2,6 personas de cada 10.000, y varía sensiblemente según provincias: Salamanca, León y Valladolid registran las tasas más altas, por encima de 3 por 10.000, mientras que las provincias más envejecidas se sitúan por debajo de 1,7.



		Distribución y prevalencia (por 10.000 hab.) según provincia									
TOTAL		Provincia									
		Áv	Bu	Le	Pa	Sa	Sg	So	Va	Za	
Frecuencias	654	28	88	158	38	112	32	16	150	32	
Prevalencia	2,6	1,7	2,5	3,1	2,1	3,2	2,2	1,7	3,0	1,6	

La edad media se sitúa en 48 años, sin diferencias según sexo. Por provincias, los sorianos son los más jóvenes (46 años) y los segovianos los mayores (51).



Distribución según grupos de edad

	Frecuencia	Porcentaje
TOTAL	654	100,0
De 6 a 15 años	1	0,2
De 16 a 54 años	454	69,4
De 55 a 64 años	124	19,0
De 65 y más años	75	11,5

Distribución según provincia y grupos de edad (frecuencias absolutas)

TOTAL	Provincia									
	Áv	Bu	Le	Pa	Sa	Sg	So	Va	Za	
TOTAL	654	28	88	158	38	112	32	16	150	32
De 6 a 15 años	1								1	
De 16 a 54 años	454	18	64	109	25	77	18	13	106	24
De 55 a 64 años	124	8	15	29	7	21	10	2	29	3
De 65 y + años	75	2	9	20	6	14	4	1	14	5

Población en edad escolar

Presentamos a continuación datos más precisos sobre las personas en edad escolar afectadas por algunos tipos de discapacidad.

Personas con discapacidad física

Algo menos de 2.000 personas en edad escolar tienen algún tipo de discapacidad física, principalmente neuromuscular (50%). El número de casos aumenta con la edad y, en frecuencias absolutas, destaca el elevado número de casos registrados en León, Burgos y Valladolid, que concentran la mitad del total.

Distribución según tipo de discapacidad y grupos de edad (frecuencias absolutas)

	TOTAL	Osteo articular	Neuro muscular	Expresiva	Mixta	Enfermedad crónica
TOTAL	1.848	307	926	49	89	477
De 0 a 2 años	159	21	86	1	13	38
De 3 a 5 años	251	35	134	6	15	61
De 6 a 11 años	653	104	320	15	29	185
De 12 a 15 años	505	96	242	17	23	127
De 16 y 17 años	280	51	144	10	9	66

Distribución según provincia y grupos de edad (frecuencias absolutas)

	TOTAL	Provincia								
		Áv	Bu	Le	Pa	Sa	Sg	So	Va	Za
TOTAL	1.848	172	317	367	106	225	127	66	306	162
De 0 a 2 años	159	11	24	18	6	18	15	6	50	11
De 3 a 5 años	251	19	45	47	7	28	24	7	46	28
De 6 a 11 años	653	67	118	132	31	89	41	17	97	61
De 12 a 15 años	505	47	81	109	48	56	32	20	72	40
De 16 y 17 años	280	28	49	61	14	34	15	16	41	22

Personas con discapacidad psíquica

Analizamos aquí la población con retraso mental, trastorno del desarrollo y cognitivo menor de 18 años, que asciende a 2.527 personas. La mayor parte son moderados (65%) y leves (29%), y la incidencia aumenta con la edad. Por provincias, destacan de nuevo Valladolid, Burgos (con una incidencia muy alta con respecto a su población) y León: entre las tres acumulan el 60% de los casos.

Distribución según grado y grupos de edad (frecuencias absolutas)

	TOTAL	R.M. Profundo	R.M. Grave	R.M. Moderado (1)	R.M. Leve (2)
TOTAL	2.527	47	108	1.646	726
De 0 a 2 años	150		1	146	3
De 3 a 5 años	287			257	30
De 6 a 11 años	836	8	18	632	178
De 12 a 15 años	797	22	47	431	297
De 16 y 17 años	457	17	42	180	218

(1) Incluye el Retraso mental moderado y el Retraso madurativo.

(2) A diferencia del capítulo anterior, junto al Retraso mental leve y la Inteligencia límite, incluye el Trastorno del desarrollo y Trastorno cognitivo.

Distribución según provincia y grupos de edad (frecuencias absolutas)

	TOTAL	Provincia								
		Áv	Bu	Le	Pa	Sa	Sg	So	Va	Za
TOTAL	2.527	159	509	435	213	315	75	57	579	185
De 0 a 2 años	150	10	34	18	13	13	2	2	47	11
De 3 a 5 años	287	22	54	40	28	32	10	9	71	21
De 6 a 11 años	836	49	185	130	66	104	28	23	181	70
De 12 a 15 años	797	47	146	165	72	107	19	11	181	49
De 16 y 17 años	457	31	90	82	34	59	16	12	99	34

Personas con discapacidad auditiva grave

La discapacidad auditiva grave afecta a pocos niños en nuestra Comunidad (187), pero estos requieren una atención especial para que superen esas limitaciones en la medida de lo posible en las primeras etapas de su vida. El mayor número de casos se concentra entre los 6 y 17 años, y predomina la hipoacusia profunda (59%). Los que padecen sordomudez (26) se encuentran entre esas edades.

Distribución según grado y grupos de edad (frecuencias absolutas)

	TOTAL	Hipoacusia profunda	Sordera	Sordomudez
TOTAL	187	111	50	26
De 0 a 2 años	10	8	2	
De 3 a 5 años	26	20	6	
De 6 a 11 años	52	29	18	5
De 12 a 15 años	69	41	14	14
De 16 y 17 años	30	13	10	7

Por provincias, destacan los casos de León y Valladolid, en correspondencia con su volumen de población general. Son muy escasos en Soria, Palencia y Zamora.

Distribución según provincia y grupos de edad (frecuencias absolutas)

	TOTAL	Provincia								
		Áv	Bu	Le	Pa	Sa	Sg	So	Va	Za
TOTAL	187	11	27	48	6	34	10	2	42	7
De 0 a 2 años	10		1	3	2	3			1	
De 3 a 5 años	26	3	2	6		7	2		6	
De 6 a 11 años	52	1	9	20	1	4	3	2	9	3
De 12 a 15 años	69	4	12	11	1	16	5		16	4
De 16 y 17 años	30	3	3	8	2	4			10	

Personas con discapacidad visual grave

Menos abundantes aún son los niños con discapacidad visual grave (99), uno de cada tres con ceguera, y casi en su totalidad entre 6 y 17 años.

Distribución según grado y grupos de edad (frecuencias absolutas)

	TOTAL	Pérdida de agudeza visual binocular grave	Ceguera
TOTAL	99	64	35
De 0 a 2 años	2	1	1
De 3 a 5 años	7	4	3
De 6 a 11 años	30	19	11
De 12 a 15 años	36	27	9
De 16 y 17 años	24	13	11

Por provincias, el grupo más numeroso es el de León, seguido por el de Valladolid y Salamanca. Los vallisoletanos son relativamente escasos (teniendo en cuenta que es la provincia con mayor población infantil). Son muy pocos en Ávila, Palencia, Segovia y Soria.

Distribución según provincia y grupos de edad (frecuencias absolutas)

	TOTAL	Provincia								
		Áv	Bu	Le	Pa	Sa	Sg	So	Va	Za
TOTAL	99	4	10	24	4	18	2	4	20	13
De 0 a 2 años	2		1		1					
De 3 a 5 años	7		1	1		2			2	1
De 6 a 11 años	30		3	5	1	9		2	8	2
De 12 a 15 años	36	1	1	10	2	5	1	1	7	8
De 16 y 17 años	24	3	4	8		2	1	1	3	2

Población en edad laboral

Características sociodemográficas

Analizaremos a continuación la población en edad laboral⁵, distinguiendo tres grupos de edad: los jóvenes (16 a 24 años), los adultos (25 a 54 años) y los maduros (55 a 64 años). A grandes rasgos, estos grupos tienen circunstancias, necesidades de apoyo y posibilidades muy diferentes en lo que se refiere a la inserción laboral.

En conjunto, hay 71.685 personas con discapacidad entre 16 y 64 años. La prevalencia de la discapacidad en la población en edad laboral es de 3,8%, y es mayor en los varones (4,3%) que en las mujeres (3,4%). Aumenta con la edad, y tienen una media conjunta de 45 años. Las mujeres son menos numerosas en conjunto (un 43%), y sólo superan a los varones en el grupo de maduros (51%).

(5) Población en edad laboral en 1998.

Población con discapacidad en edad laboral según sexo y grupos de edad

	Frecuencias absolutas			% verticales			% horizontales			
	TOTAL	SEXO		TOTAL	SEXO		TOTAL	SEXO		
		Varones	Mujeres		Varones	Mujeres		Varones	Mujeres	
TOTAL	71.685	41.657	30.028	100,0	100,0	100,0	100,0	58,1	41,9	
EDAD	16-25	5.663	3.390	2.273	7,9	8,1	7,6	100,0	59,9	40,1
	25-54	44.548	27.060	17.488	62,1	65,0	58,2	100,0	60,7	39,3
	55-64	21.474	11.207	10.267	30,0	26,9	34,2	100,0	52,2	47,8

La distribución por provincias es bastante homogénea. La prevalencia oscila entre el 3,9% de Burgos, Segovia y Valladolid, y el 5,6% de León. La dispersión en la edad es también reducida y los extremos de la media se localizan en esas mismas provincias: 42,9 en Burgos y 46 en León. Sólo en Ávila y Zamora se equilibra la prevalencia entre varones y mujeres, mientras que la mayor diferencia se encuentra en León, donde los varones alcanzan una prevalencia total de 6,7% y las mujeres 4,5%. El colectivo por sexo y provincia con menor tasa es el de las vallisoletanas (3,1%).

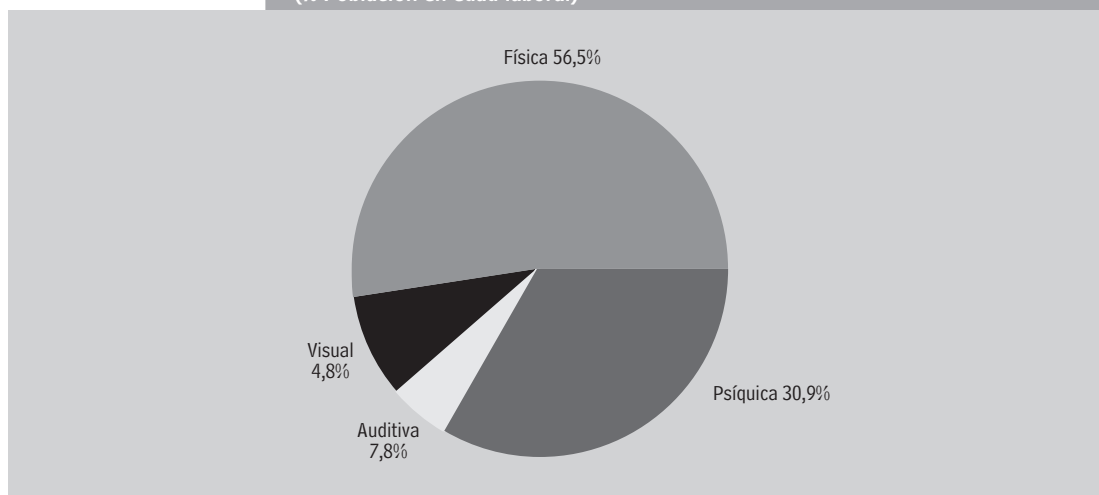
Prevalencia de la discapacidad en la población en edad laboral según provincias

	TOTAL	Varones	Mujeres
TOTAL	4,5	5,1	3,8
PROVINCIAS	ÁVILA	5,0	5,0
	BURGOS	3,9	3,2
	LEÓN	5,6	4,5
	PALENCIA	4,9	4,1
	SALAMANCA	4,0	3,6
	SEGOVIA	3,9	3,7
	SORIA	4,6	4,3
	VALLADOLID	3,9	3,1
	ZAMORA	4,2	4,1

Tipo de discapacidad

En la población en edad laboral, la discapacidad física sigue siendo la más importante (56%), pero no en la medida que se observa en la población total. Por su parte, la psíquica aumenta su presencia (31%), mientras disminuye la discapacidad visual (8%) y la auditiva se mantiene en niveles similares (5%).

Tipo de Discapacidad
(% Población en edad laboral)



Esta distribución varía notablemente según provincias. La discapacidad física oscila entre el 49-50% de Palencia y Salamanca, y el 65% de León. Esos mismos 15 puntos de diferencia se observan en la discapacidad psíquica, pero ahora se invierten las posiciones: el peso demográfico es más bajo en León (24%), y más alto en Palencia (39%).

Distribución según tipo de discapacidad y provincia (frecuencias absolutas)

	TOTAL	Provincia									
		Áv	Bu	Le	Pa	Sa	Sg	So	Va	Za	
TOTAL	71.685	5.164	8.810	18.180	5.664	9.108	3.599	2.566	13.360	5.234	
Física	40.519	2.819	4.627	11.797	2.765	4.550	2.205	1.378	7.705	2.673	
Psíquica	22.174	1.576	3.228	4.330	2.190	3.133	960	880	3.953	1.924	
Visual	5.580	517	555	1.193	469	912	277	226	1.056	375	
Auditiva	3.412	252	400	860	240	513	157	82	646	262	

Distribución según tipo de discapacidad y provincia (frecuencias relativas)

	TOTAL	Provincia									
		Áv	Bu	Le	Pa	Sa	Sg	So	Va	Za	
TOTAL	100,0	100,0	100,0	100,0	100,0	100,0	100,0	100,0	100,0	100,0	
Física	56,5	54,6	52,5	64,9	48,8	50,0	61,3	53,7	57,7	51,1	
Psíquica	30,9	30,5	36,6	23,8	38,7	34,4	26,7	34,3	29,6	36,8	
Visual	7,8	10,0	6,3	6,6	8,3	10,0	7,7	8,8	7,9	7,2	
Auditiva	4,8	4,9	4,5	4,7	4,2	5,6	4,4	3,2	4,8	5,0	

En cuanto a la prevalencia por tipo de discapacidad y provincia, sobresale la alta incidencia de la discapacidad física en León (2,8; un 42% más que la media), la discapacidad psíquica en Palencia (1,9; 39%) y la visual en Ávila (0,5; 45%). Por abajo destacan Salamanca y Burgos en la discapacidad física (2,0; 19% por debajo de la media), Segovia en la psíquica (1,0; -24%), Burgos en la visual (0,2; -30%), y Soria en la auditiva (0,1; -31%). Las provincias de Zamora y Valladolid presentan menos desviaciones con respecto a la media.

Prevalencia según tipo de discapacidad y provincia (%)

	TOTAL	Provincia								
		Áv	Bu	Le	Pa	Sa	Sg	So	Va	Za
TOTAL	4,5	5,0	3,9	5,6	4,9	4,0	3,9	4,6	3,9	4,2
Física	2,5	2,8	2,0	3,6	2,4	2,0	2,4	2,5	2,2	2,1
Psíquica	1,4	1,5	1,4	1,3	1,9	1,4	1,0	1,6	1,2	1,5
Visual	0,3	0,5	0,2	0,4	0,4	0,4	0,3	0,4	0,3	0,3
Auditiva	0,2	0,2	0,2	0,3	0,2	0,2	0,2	0,1	0,2	0,2

Interesa ahora analizar la distribución de los tipos de discapacidad según grupos de edad y grado de minusvalía. Por lo que se refiere a la edad, destaca la importancia de la discapacidad psíquica entre los jóvenes: de 16 a 24 años, el 54% está afectado por este tipo de discapacidad, mientras que la física desciende al 34%. Es en el grupo de los mayores (55-64 años) donde la física adquiere mayor importancia (69%) y es sorprendentemente baja la psíquica (18%). Las discapacidades visuales y auditivas varían poco en función de la edad.

Población en edad laboral según tipo de discapacidad y grupos de edad (frecuencias absolutas)

	TOTAL	Física	Psíquica	Visual	Auditiva
TOTAL	71.685	40.519	22.174	5.580	3.412
EDAD 16-24	5.663	1.924	3.061	365	313
25-54	44.548	23.847	15.175	3.458	2.068
55-64	21.474	14.748	3.938	1.757	1.031

Población en edad laboral según tipo de discapacidad y grupos de edad (frecuencias relativas al tipo de discapacidad)

	TOTAL	Física	Psíquica	Visual	Auditiva
TOTAL	100,0	100,0	100,0	100,0	100,0
EDAD 16-24	7,9	4,7	13,8	6,5	9,2
25-54	62,1	58,9	68,4	62,0	60,6
55-64	30,0	36,4	17,8	31,5	30,2

Población en edad laboral según tipo de discapacidad y grupos de edad (frecuencias relativas al grupo de edad)

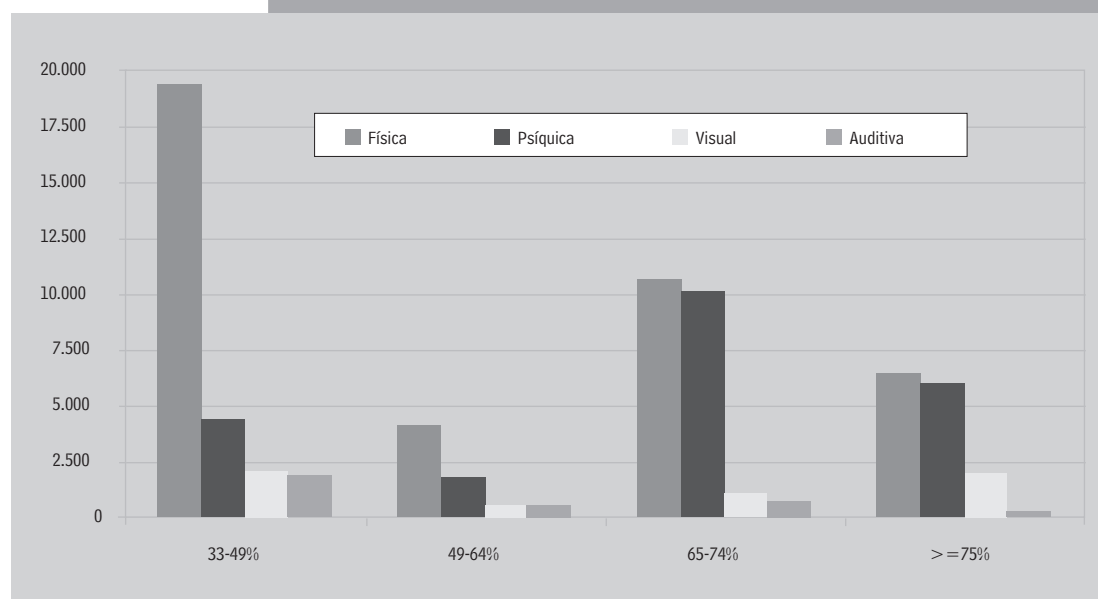
	TOTAL	Física	Psíquica	Visual	Auditiva
TOTAL	100,0	56,5	30,9	7,8	4,8
EDAD 16-24	100,0	34,0	54,1	6,4	5,5
25-54	100,0	53,5	34,1	7,8	4,6
55-64	100,0	68,7	18,3	8,2	4,8

Para terminar, podemos observar la distribución según tipo de discapacidad y grado de minusvalía, que nos permite conocer a grandes rasgos el volumen de población sobre el que interesa especialmente promover la inserción laboral. En conjunto, la mitad tiene más del 65% de discapacidad, y cerca del 40% tiene un grado bajo. Las personas con discapacidad física y auditiva son más frecuentes en este grupo con bajo grado (el 55% de los auditivos y el 48% de los físicos). En cambio, los psíquicos son relativamente más abundantes en los grados superiores (72% con un grado superior a 65%). Por último, una de cada tres personas con discapacidad visual tiene un grado inferior al 50% y, otra, 75% ó más.

Población en edad laboral según tipo y grado de minusvalía (frecuencias absolutas)

FRECUENCIAS	TOTAL	GRADO DE MINUSVALÍA			
		33-49%	50-64%	65-74%	>=75%
TOTAL	71.685	27.633	6.951	22.495	14.606
PRIMERA DISCAPACIDAD Física	40.519	19.349	4.106	10.647	6.417
Psíquica	22.174	4.365	1.785	10.064	5.960
Visual	5.580	2.050	501	1.058	1.971
Auditiva	3.412	1.869	559	726	258

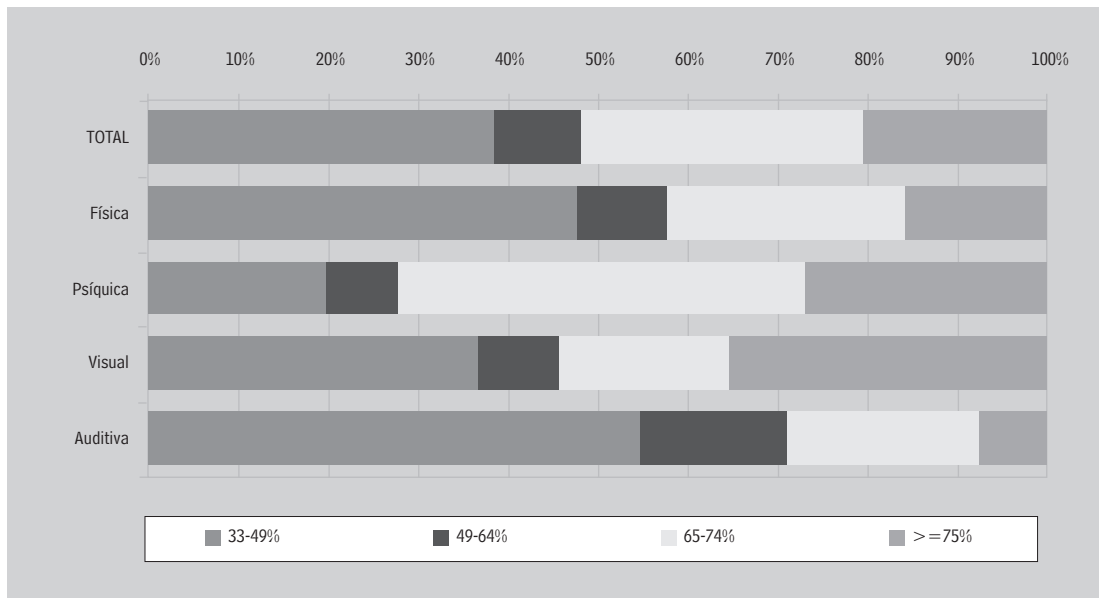
Grado de Minusvalía





Población en edad laboral según tipo y porcentaje de discapacidad (frecuencias relativas al tipo de discapacidad)

% HORIZONTALES	TOTAL	GRADO DE MINUSVALÍA			
		33-49%	50-64%	65-74%	> =75%
TOTAL	100,0	38,5	9,7	31,4	20,4
PRIMERA FÍSICA	100,0	47,8	10,1	26,3	15,8
DISCAPACIDAD PSÍQUICA	100,0	19,7	8,0	45,4	26,9
VISUAL	100,0	36,7	9,0	19,0	35,3
AUDITIVA	100,0	54,8	16,4	21,3	7,6



Por grado de minusvalía, entre los que tienen porcentaje inferior al 64% predominan claramente los físicos (2 de cada 3); en los niveles superiores los psíquicos se aproximan a los físicos. Entre los que tienen 75% y más ganan también importancia los visuales.



Población en edad laboral según tipo y porcentaje de discapacidad (frecuencias relativas al porcentaje de discapacidad)

% VERTICALES	TOTAL	GRADO DE MINUSVALÍA			
		33-49%	50-64%	65-74%	> =75%
TOTAL	100,0	100,0	100,0	100,0	100,0
PRIMERA FÍSICA	56,5	70,0	59,1	47,3	43,9
DISCAPACIDAD PSÍQUICA	30,9	15,8	25,7	44,7	40,8
VISUAL	7,8	7,4	7,2	4,7	13,5
AUDITIVA	4,8	6,8	8,0	3,2	1,8





RECURSOS

Recursos materiales

Para dar respuesta a las necesidades de las personas con discapacidad existen actualmente entidades, centros y servicios que se constituyen en recursos distribuidos por toda la Comunidad Autónoma de Castilla y León.

Entidades

PROVINCIA	NÚMERO DE ENTIDADES
ÁVILA	19
BURGOS	49
LEÓN	38
PALENCIA	30
SALAMANCA	40
SEGOVIA	16
SORIA	16
VALLADOLID	60
ZAMORA	16
CASTILLA Y LEÓN	284

Centros

Viviendas

Dirigidas a promover y ofertar un abanico de posibilidades de alojamiento en el marco de la comunidad, que garanticen la cobertura de las necesidades existentes y proporcionen los apoyos necesarios para que las personas con discapacidad accedan a una forma de vida integrada.

Actualmente existen 62 viviendas.

Hogar-Residencia

Son centros de convivencia destinados a proporcionar atención integral y servir de vivienda estable y ordinaria a personas que debido a la gravedad de su discapacidad y a causa de una problemática socio-económica encuentran dificultades para la integración y permanencia en el entorno familiar.

Tipología:

- Hogar-Residencia para personas con discapacidad psíquica gravemente afectadas.
- Hogar-Residencia para personas con discapacidad física gravemente afectadas.
- Hogar-Residencia para personas con discapacidad moderadamente afectadas.

En toda la Comunidad Autónoma de Castilla y León existen actualmente 51 hogares-residencias

Centros de Día

Centros de atención integral dirigidos a fomentar el desarrollo de habilidades adaptativas que proporcionan bienestar emocional y favorecen la autodeterminación del individuo a través de entornos especialmente enriquecidos en apoyos, ayudas técnicas y programas habilitadores. Actualmente hay 104 centros de día distribuidos según la siguiente tipología:

- Centro de día para personas gravemente afectadas: ofrecen atención integral a las personas con discapacidad física o psíquica grave, a través de programas de desarrollo personal orientados a su habilitación y rehabilitación.
- Centro Ocupacional: centro de atención integral para personas con discapacidad moderada, que careciendo de posibilidades de incorporación al mundo laboral a medio plazo, desarrollan habilidades manipulativas y de desarrollo personal.

Centros Prelaborales

Centros dirigidos a la adquisición de habilidades manipulativas y laborales que además favorecen la adquisición y mantenimiento de habilidades personales. Son centros vinculados al entorno laboral próximo.

Estos centros se van a impulsar en la red público-privada a lo largo de la vigencia del presente Plan.

Centros Base

Centros dependientes de la Gerencia de Servicios Sociales en los que se prestan servicios de valoración y reconocimiento del grado de minusvalía, atención temprana y rehabilitación integral de adultos. Asimismo organizan gestionan y supervisan acciones de formación ocupacional, orientación personal, educativa, laboral y sobre accesibilidad y ayudas técnicas. Existen uno en cada provincia.

Servicios

Tanto las entidades públicas como privadas ofrecen un conjunto de servicios variados dirigidos a promover la habilitación personal. Estos servicios pueden ser:

- Información y orientación
- Diagnóstico
- Atención temprana
- Autonomía personal
- Rehabilitación física.
- Logopedia
- Psicomotricidad
- Tratamiento psicológico
- Terapia ocupacional
- Transporte especial
- Acceso a la comunicación
- Asesoramiento y orientación profesional
- Formación ocupacional

- Escuela de padres
- Grupos de autoayuda
- Respiro familiar
- Protección jurídica
- Integración socio cultural
- Promoción del voluntariado

Recursos humanos

En nuestra región existe un amplio equipo de profesionales destinados a la atención de las personas con discapacidad, profesionales no sólo de intervención directa, sino también de servicios o de gestión de programas.

- Profesionales dependientes de la Gerencia de Servicios Sociales:

Más de 1.200 personas se dedican directamente a la atención de personas con discapacidad y al desarrollo de programas que mejoren su calidad de vida en los Centro Base, en los centros residenciales, centros de día y en el resto de los departamentos de atención a personas con discapacidad.

- Profesionales dependientes de las Entidades Privadas sin ánimo de lucro:

En torno a 1.500 profesionales de plantilla trabajan en la atención a este colectivo, de los que la mayoría (aproximadamente un 90%) dependen de las asociaciones federadas en FEAPS Castilla y León

- Profesionales dependientes de Entidades Locales:

Además, en nuestra región contamos con casi 1.000 profesionales de Centros Ocupacionales y Centros Residenciales dependientes de las Entidades Locales.

CONCLUSIONES

Del estudio de las características de la población con discapacidad y del análisis de los recursos disponibles en la Comunidad de Castilla y León, se desprenden las siguientes necesidades:

- Mejorar la red de recursos en el medio rural.
- Ampliar los dispositivos de atención para las personas con retraso mental envejecidas.
- Ampliar los recursos de vivienda que favorezcan la integración en la comunidad de las personas con retraso mental.
- Consolidar y poner en marcha programas individualizados dirigidos a la atención integral de las personas con una discapacidad sobrevenida.
- Consolidar los canales de cooperación interinstitucional dirigidos a la prevención de deficiencias prenatales, perinatales y atención temprana.
- Ampliar el uso de los sistemas alternativos de comunicación para mejorar la accesibilidad a la información y a los servicios, de las personas con discapacidad auditiva y visual.
- Continuar con las medidas que favorezcan la integración laboral de las personas con discapacidad.
- Potenciar las medidas tendentes a ampliar y compartir el conocimiento en torno a la atención y necesidades de las personas con discapacidad.
- Generalizar los programas de apoyo a familias como primer recurso de atención a personas con discapacidad.

